



ตารางแสดง จำนวนและอัตราป่วยด้วยโรคที่ต้องเฝ้าระวังทางระบาดวิทยา
ระหว่างวันที่ 1 – 31 มกราคม 2566 อำเภอศรีนคร จ.สุโขทัย จำแนกรายตำบล



ชื่อโรค	รวมอำเภอศรีนคร		ค่ามัธยฐาน (56-60)	ศรีนคร		นครเดิฐ		น้ำขุม		คลองมะพลับ		หนองบัว	
	จำนวน (คน)	อัตรา/ แสน		จำนวน(คน)	อัตรา/แสน	จำนวน(คน)	อัตรา/แสน	จำนวน (คน)	อัตรา/แสน	จำนวน (คน)	อัตรา/แสน	จำนวน (คน)	อัตรา/แสน
อุจจาระร่วง	8	31.47	1090.68	2	33.43	2	37.89	2	37.57	2	33.92	2	68.05
ปอดบวม	5	19.67	165.4	1	16.72	0	0	1	18.79	1	16.96	0	0
ไข้หวัดใหญ่	1	3.93	80.6	1	16.72	0	0	0	0	0	0	0	0

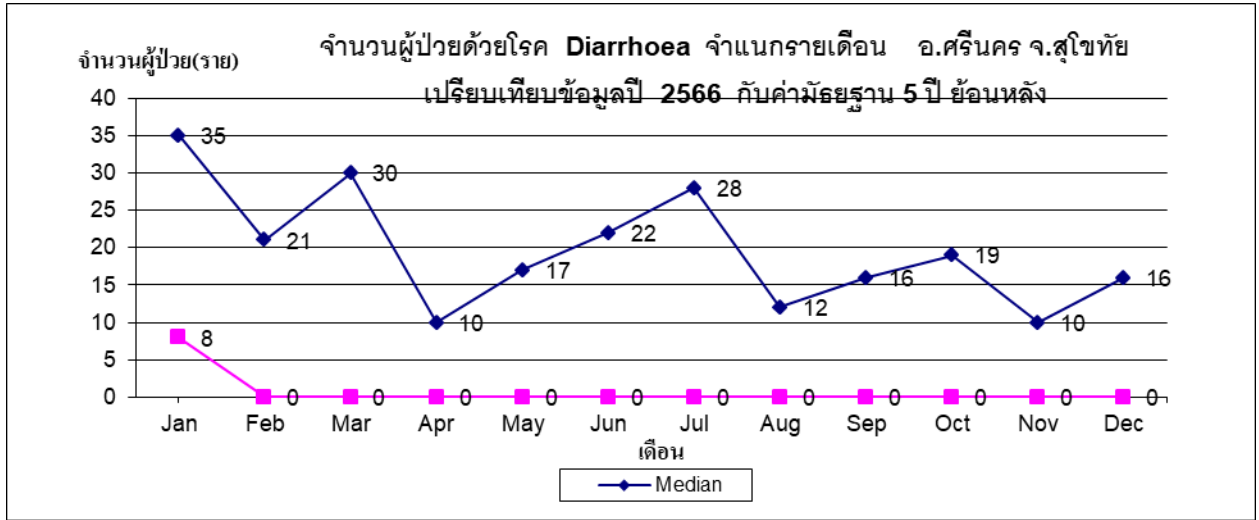
จากตารางพบว่า จำนวนและอัตราป่วยด้วยโรคที่ต้องเฝ้าระวังทางระบาดวิทยามากที่สุดประจำเดือนมกราคม คือ โรคอุจจาระร่วง จำนวนผู้ป่วยเท่ากับ 8 ราย อัตราป่วยเท่ากับ 31.47 ต่อประชากรแสนคน (ค่ามัธยฐานย้อนหลัง 5 ปี = 1090.68) แสดงให้เห็นว่าโรคอุจจาระร่วงยังคงเป็นปัญหาที่สำคัญเกี่ยวกับโรคที่ต้องเฝ้าระวังทางระบาดวิทยามากที่สุดของเดือนมกราคม รองลงมาคือโรคปอดบวม จำนวนผู้ป่วยเท่ากับ 5 ราย อัตราป่วย 19.67 ต่อประชากรแสนและโรคไข้หวัดใหญ่ จำนวนผู้ป่วยเท่ากับ 1 ราย อัตราป่วยเท่ากับ 3.93 ต่อประชากรแสนคนตามลำดับ

และพบว่าตำบลที่มีอัตราผู้ป่วยโรคอุจจาระร่วงมากที่สุดคือ ตำบลหนองบัว อัตราป่วยเท่ากับ 68.05 ต่อประชากรแสนคน รองลงมาคือ ตำบลนครเดิฐ อัตราป่วยเท่ากับ 37.89 ต่อประชากรแสนคน ตำบลน้ำขุม อัตราป่วยเท่ากับ 37.57 ต่อประชากรแสนคน ตามลำดับ

1. สรุปรายงานสถานการณ์โรคอุจจาระร่วง (Diarrhoea)

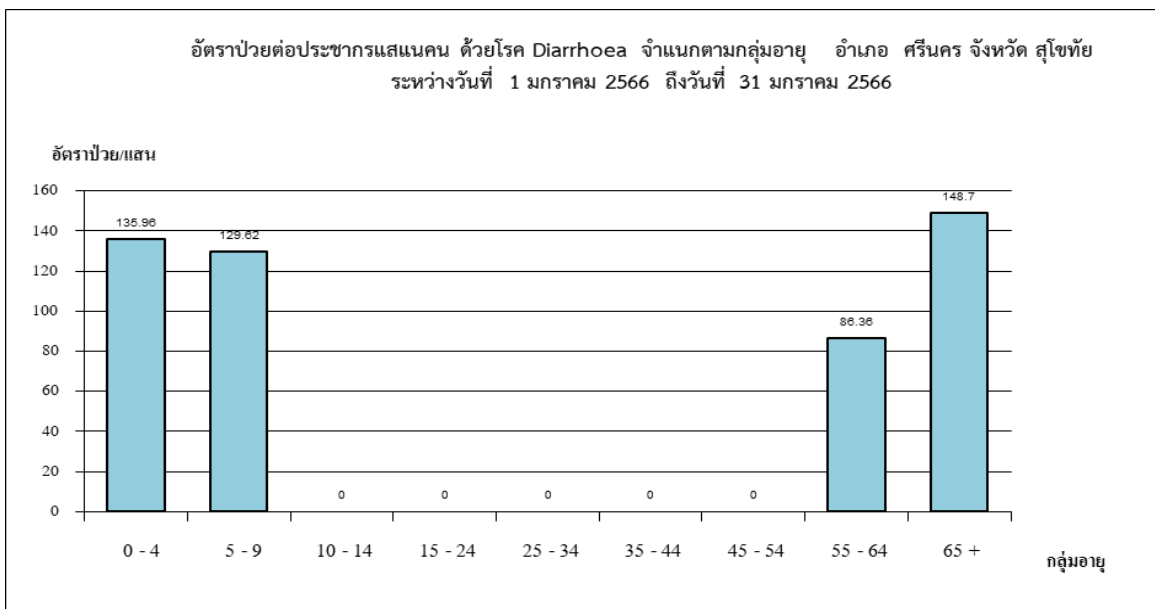
อำเภอศรีนคร จังหวัดสุโขทัย ระหว่างวันที่ 1 มกราคม - 31 มกราคม 2566

กราฟที่ 1.1 แสดงจำนวนผู้ป่วยด้วยโรคอุจจาระร่วง (Darrhoea) จำแนกรายเดือน เปรียบเทียบข้อมูลปี 2566 กับค่ามัธยฐาน 5 ปีย้อนหลัง



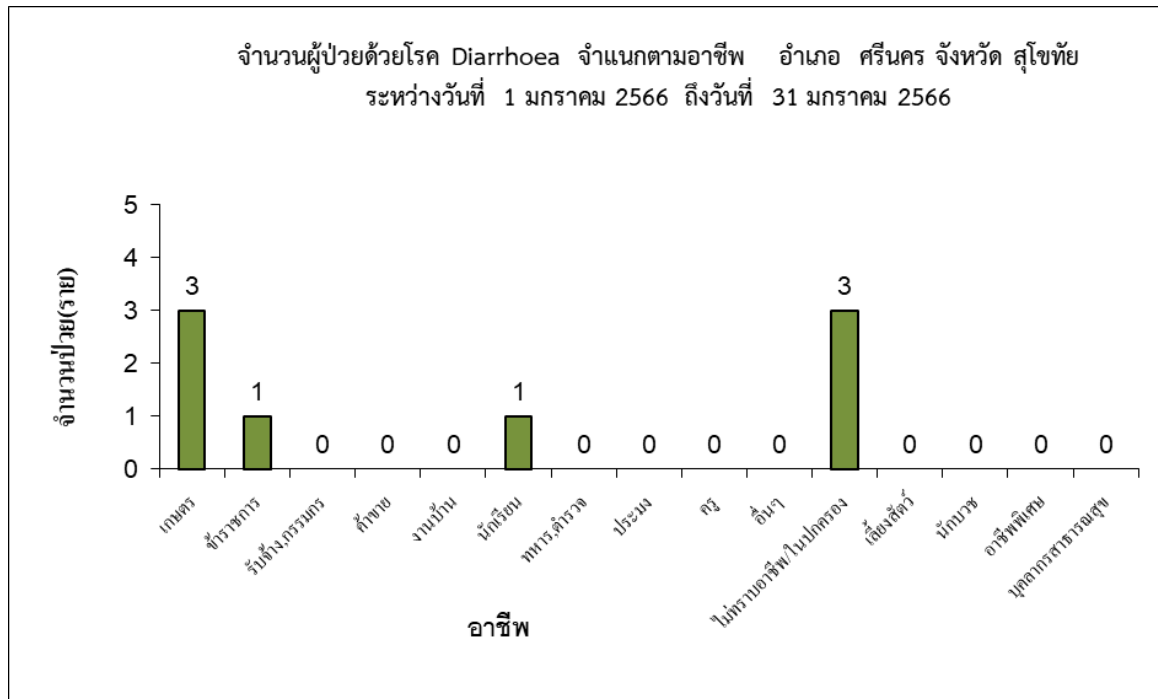
จากข้อมูลข้างต้น พบว่า จำนวนผู้ป่วยด้วยโรคอุจจาระร่วง (Darrhoea) จำแนกรายเดือน เปรียบเทียบข้อมูลปี 2566 กับค่ามัธยฐาน 5 ปีย้อนหลัง คือเดือนมกราคม มีจำนวนผู้ป่วยเท่ากับ 8 ราย ซึ่งมีค่าน้อยกว่าค่ามัธยฐาน แสดงว่าการป้องกันควบคุมโรคดี ทีมดำเนินการป้องกันการเกิดโรคได้ ประสิทธิภาพ เห็นได้จาก พบผู้ป่วยน้อยกว่าค่ามัธยฐานครั้งต่อครั้งและควรดำเนินการอย่างต่อเนื่อง

กราฟที่ 1.2 แสดงอัตราป่วยต่อประชากรแสนคน ด้วยโรคอุจจาระร่วง (Darrhoea) จำแนกตามกลุ่มอายุ



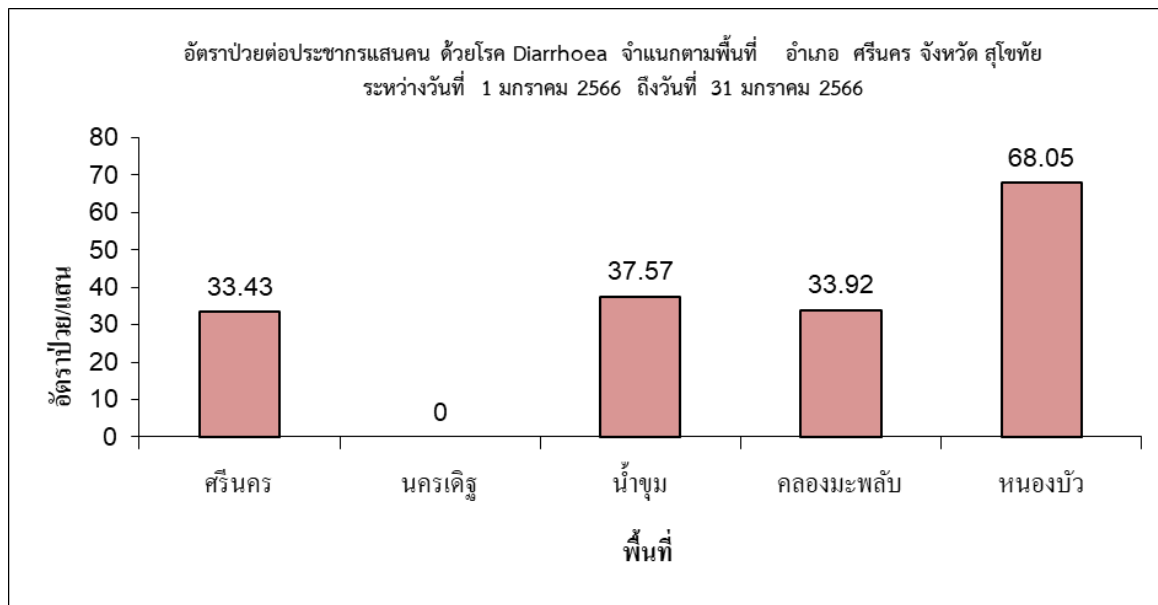
จากข้อมูลข้างต้น พบว่า กลุ่มอายุที่มีอัตราป่วยต่อประชากรแสนคน ด้วยโรคอุจจาระร่วง (Darrhoea) มากที่สุดคือ กลุ่มอายุ 65 ปีขึ้นไป อัตราป่วยเท่ากับ 148.7 ต่อประชากรแสนคน รองลงมาคือกลุ่มอายุ 0-4 ปี อัตราป่วยเท่ากับ 135.96 ต่อประชากรแสนคน และกลุ่มอายุ 5-9 ปี อัตราป่วยเท่ากับ 129.62 ต่อประชากรแสนคน ตามลำดับ

กราฟที่ 1.3 แสดงจำนวนผู้ป่วยด้วยโรคอุจจาระร่วง (Darrhoea) จำแนกตามอาชีพ



จากข้อมูลข้างต้น พบว่า อาชีพที่มีจำนวนผู้ป่วยด้วยโรคอุจจาระร่วง (Darrhoea) มากที่สุดคือ เกษตรกร และไม่มีอาชีพ, ในความปกครอง จำนวน 3 ราย รองลงมาคือ ข้าราชการและนักเรียน จำนวน 1 รายต่ออาชีพ ตามลำดับ

กราฟที่ 1.4 แสดงอัตราป่วยต่อประชากรแสนคน ด้วยโรคอุจจาระร่วง (Darrhoea) จำแนกตามพื้นที่

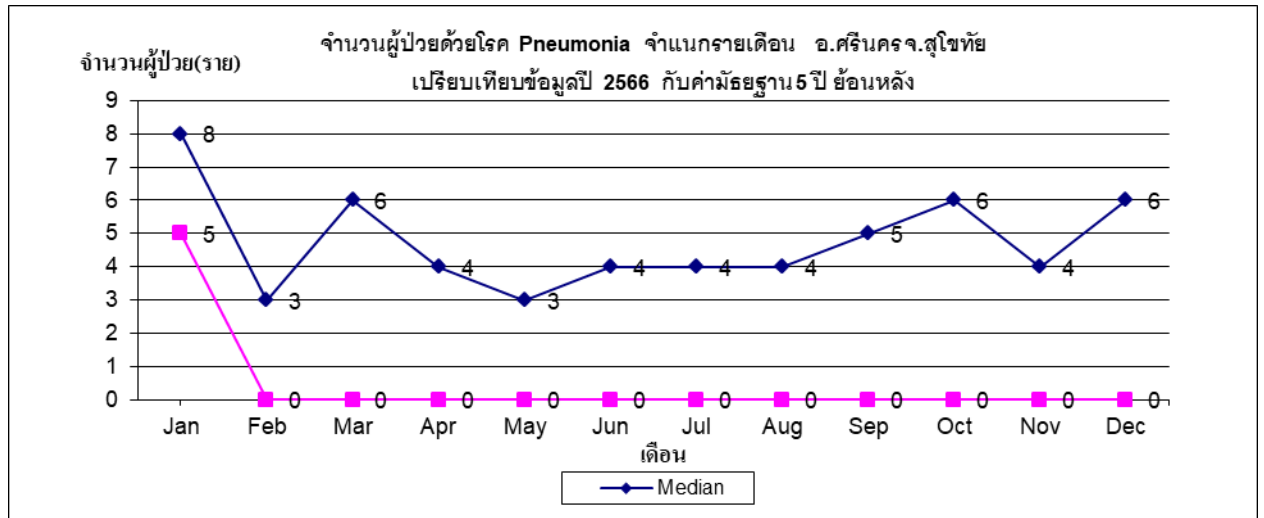


จากข้อมูลข้างต้น พบว่า ตำบลที่มีอัตราป่วยต่อประชากรแสนคน ด้วยโรคอุจจาระร่วง (Darrhoea) สูงสุดคือ ตำบลหนองบัว อัตราป่วยเท่ากับ 68.05 ราย ต่อประชากรแสนคน รองลงมาคือ ตำบลน้ำขุม อัตราป่วยเท่ากับ 37.57 ราย ต่อประชากรแสนคน และตำบลคลองมะพลับ อัตราป่วยเท่ากับ 33.92 ราย ต่อประชากรแสนคน ตามลำดับ

2. สรุปรายงานสถานการณ์โรคปอดบวม (Pneumonia)

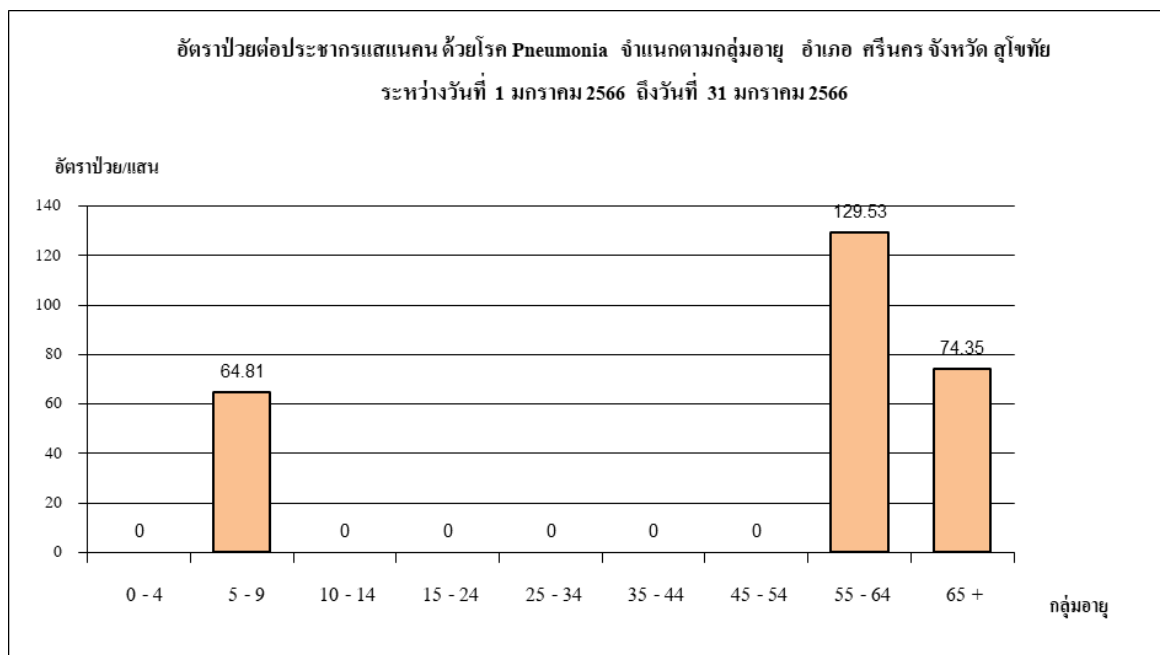
อำเภอศรีนคร จังหวัดสุโขทัย ระหว่างวันที่ 1 มกราคม - 31 มกราคม 2566

กราฟที่ 2.1 แสดงจำนวนผู้ป่วยด้วยโรคปอดบวม (Pneumonia) จำแนกรายเดือน เปรียบเทียบข้อมูลปี 2566 กับค่ามัธยฐาน 5 ปีย้อนหลัง



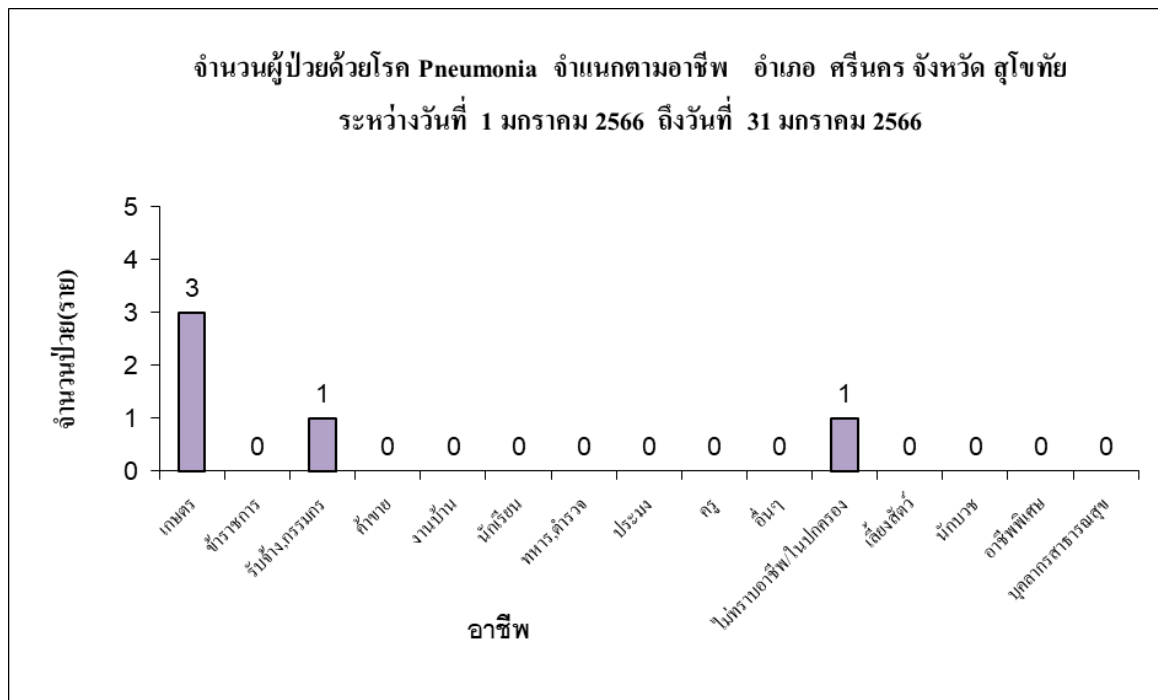
จากข้อมูลข้างต้น พบจำนวนผู้ป่วยด้วยโรคปอดบวม (Pneumonia) จำแนกรายเดือน เปรียบเทียบข้อมูลปี 2566 กับค่ามัธยฐาน 5 ปีย้อนหลัง เดือนมกราคม พบผู้ป่วยเท่ากับ 5 ราย ซึ่งน้อยกว่าค่ามัธยฐานย้อนหลัง 5 ปี แสดงว่า ระบบควบคุมป้องกันและเฝ้าระวังโรคปอดบวม (Pneumonia) ได้ดี

กราฟที่ 2.2 แสดงจำนวนผู้ป่วย ด้วยโรคปอดบวม (Pneumonia) จำแนกตามกลุ่มอายุ



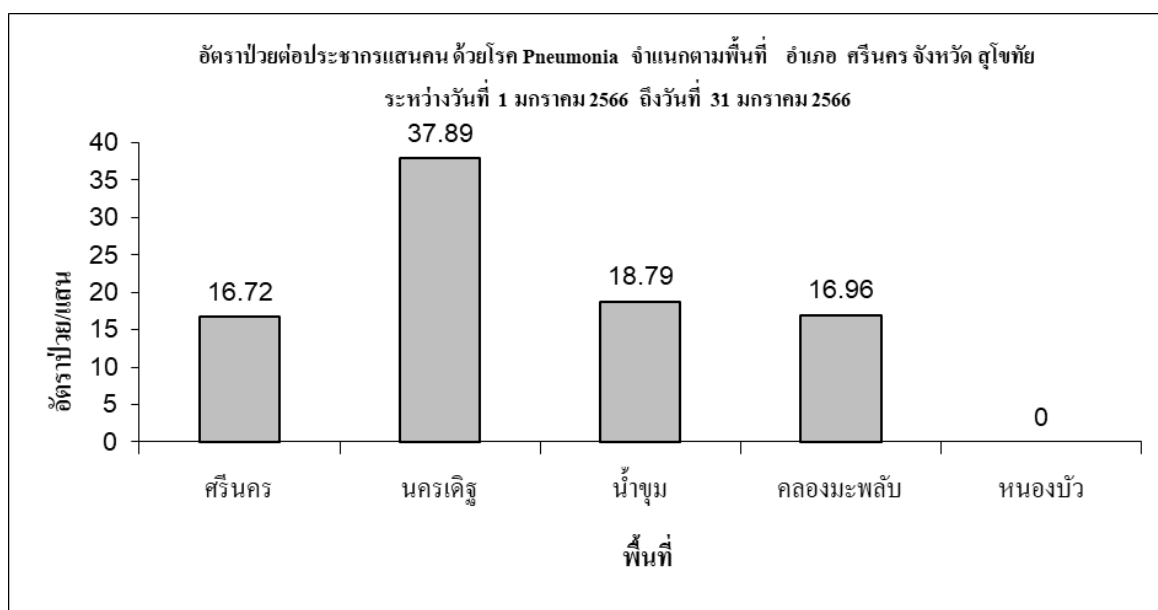
จากข้อมูลข้างต้น พบว่า ช่วงอายุที่พบอัตราป่วย ด้วยโรคปอดบวม (Pneumonia) มากที่สุดคือ ช่วงอายุ 55-64 ปี อัตราป่วยต่อประชากรแสนคนเท่ากับ 129.53 รองลงมาคือ ช่วงอายุ 65 ปีขึ้นไป อัตราป่วยต่อประชากรแสนคนเท่ากับ 74.35 และกลุ่มอายุ 5-9 ปี อัตราป่วยเท่ากับ 64.81 ตามลำดับ

กราฟที่ 2.3 แสดงจำนวนผู้ป่วยด้วยโรคปอดบวม (Pneumonia) จำแนกตามอาชีพ



จากข้อมูลข้างต้น พบว่า อาชีพที่มีจำนวนผู้ป่วยด้วยโรคปอดบวม (Pneumonia) มากที่สุดคือ อาชีพ เกษตรกร จำนวน 3 ราย รองลงมา ไม่ทราบอาชีพ/ในปกครอง และอาชีพรับจ้าง,กรรมกรจำนวน 1 ราย ตามลำดับ

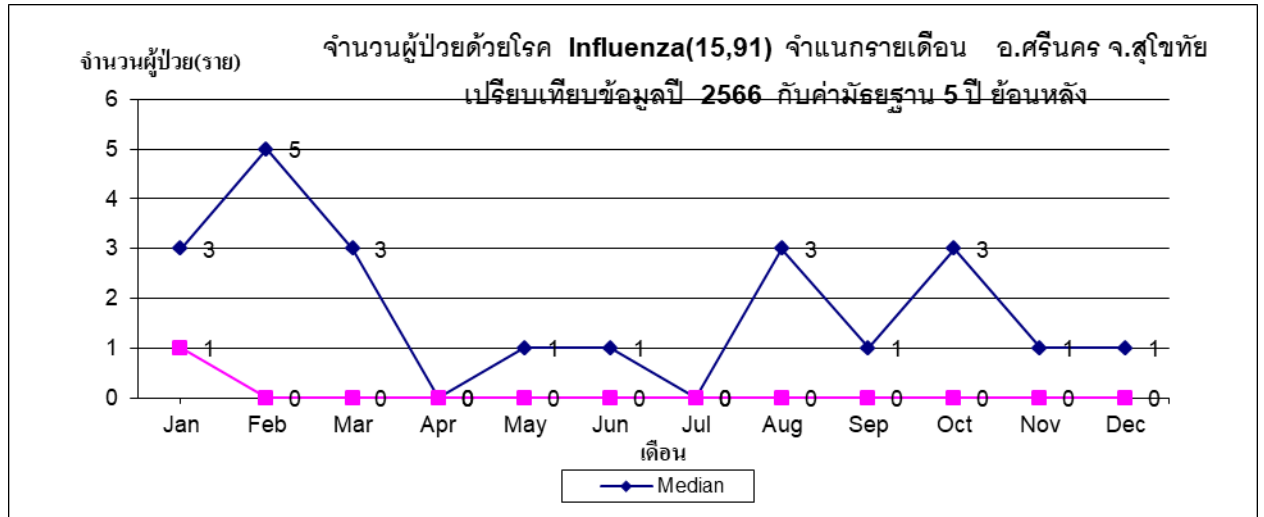
กราฟที่ 2.4 แสดงอัตราป่วยต่อประชากรแสนคน ด้วยโรคปอดบวม (Pneumonia) จำแนกตามพื้นที่



จากข้อมูลข้างต้น พบว่า ตำบลที่มีอัตราป่วยต่อประชากรแสนคน ด้วยโรคปอดบวม (Pneumonia) สูงสุดคือ ตำบลนครเด็ฐ อัตราป่วยต่อประชากรแสนคน เท่ากับ 37.89 ราย รองลงมาตำบลน้ำชุม อัตราป่วยเท่ากับ 18.79 และตำบลคลองมะพลับ อัตราป่วยต่อประชากรแสนคน เท่ากับ 16.96 ตามลำดับ

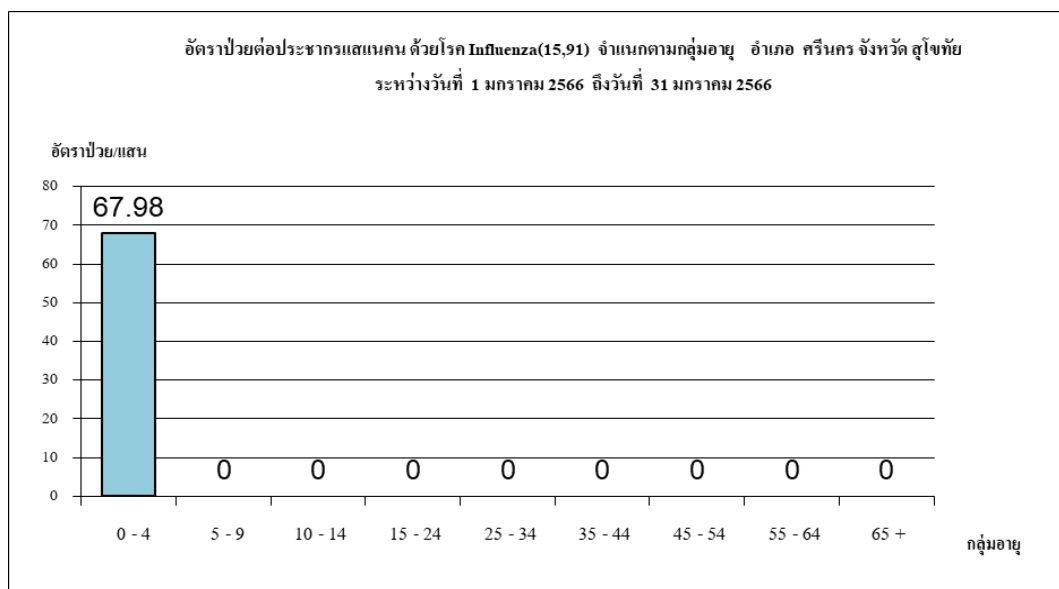
3. สรุปรายงานสถานการณ์โรคไข้หวัดใหญ่ (Influenza) อำเภอศรีนคร จังหวัดสุโขทัย ระหว่างวันที่ 1 มกราคม - 31 มกราคม 2566

กราฟที่ 3.1 แสดงจำนวนผู้ป่วยด้วยโรคไข้หวัดใหญ่ (Influenza) จำแนกรายเดือน เปรียบเทียบข้อมูลปี 2566 กับค่ามัธยฐาน 5 ปีย้อนหลัง



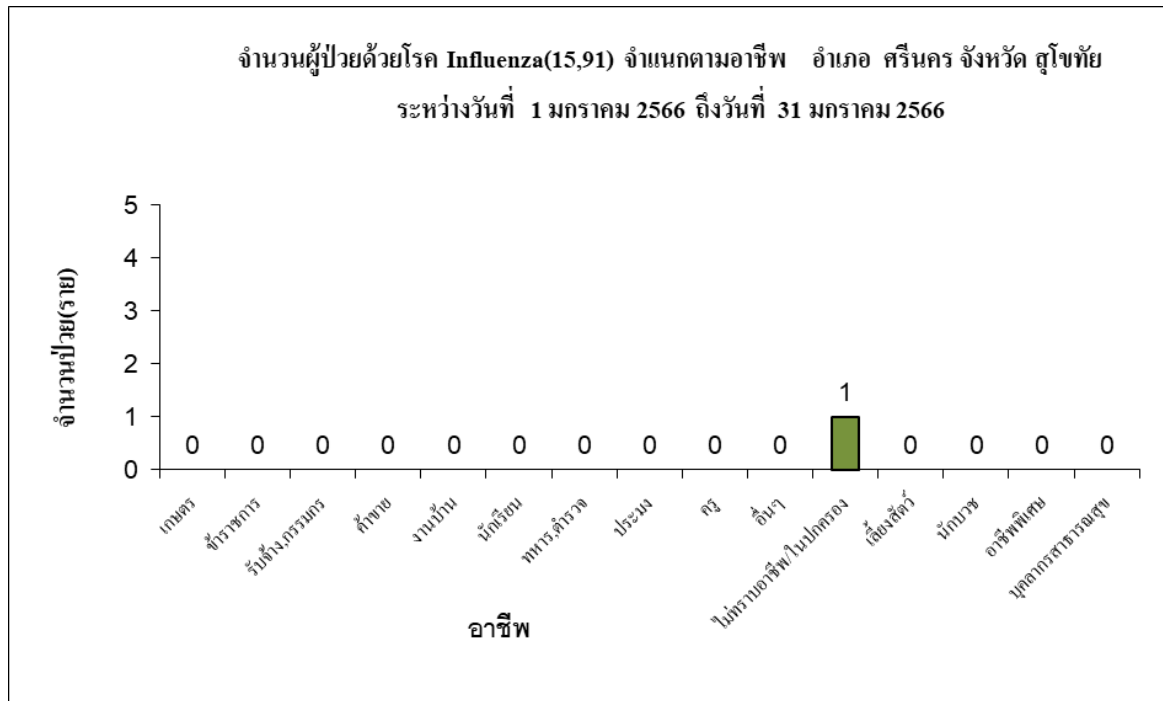
จากข้อมูลข้างต้น พบว่า จำนวนผู้ป่วยด้วยโรคไข้หวัดใหญ่ (Influenza) จำแนกรายเดือน เปรียบเทียบข้อมูลปี 2566 กับค่ามัธยฐาน 5 ปีย้อนหลัง คือเดือนมกราคมจำนวน ผู้ป่วยด้วยโรคไข้หวัดใหญ่ (Influenza) เท่ากับ 1 ราย ซึ่งมียุทธศาสตร์มากกว่าค่ามัธยฐานย้อนหลัง 5 ปี ทีมดำเนินการป้องกันและเฝ้าระวังโรคไข้หวัดใหญ่ (Influenza)) อย่างต่อเนื่อง

กราฟที่ 3.2 แสดงจำนวนผู้ป่วย ด้วยโรคไข้หวัดใหญ่ (Influenza) จำแนกตามกลุ่มอายุ



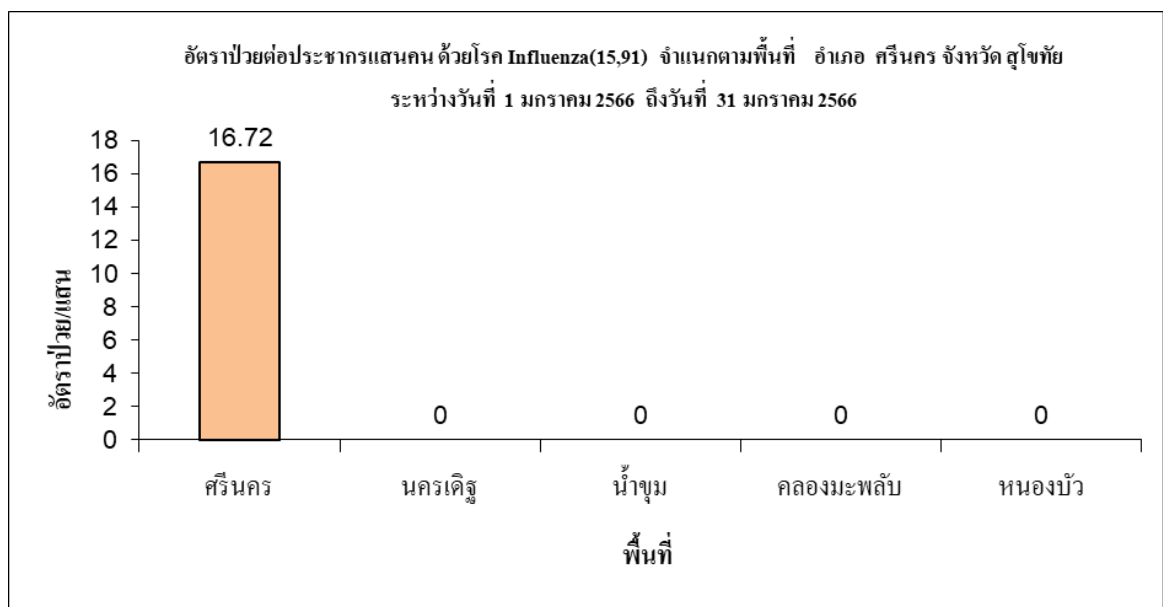
จากข้อมูลข้างต้น พบว่า ช่วงอายุที่พบอัตราป่วย ด้วยโรคไข้หวัดใหญ่ (Influenza) มากที่สุดคือ ช่วงอายุ 0-4 ปี อัตราป่วยต่อประชากรแสนคนเท่ากับ 67.98 ตามลำดับ

กราฟที่ 3.3 แสดงจำนวนผู้ป่วยด้วยโรคไข้หวัดใหญ่ (Influenza) จำแนกตามอาชีพ



จากข้อมูลข้างต้น พบว่า อาชีพที่มีจำนวนผู้ป่วยด้วยโรคไข้หวัดใหญ่ (Influenza) มากที่สุดคือ ไม่ทราบอาชีพ/ในปกครอง จำนวน 1 ราย/อาชีพ ตามลำดับ

กราฟที่ 3.4 แสดงอัตราป่วยต่อประชากรแสนคน ด้วยโรคไข้หวัดใหญ่ (Influenza) จำแนกตามพื้นที่



จากข้อมูลข้างต้น พบว่า ตำบลที่มีอัตราป่วยต่อประชากรแสนคน ด้วยโรคไข้หวัดใหญ่ (Influenza) คือ ตำบลศรีนคร อัตราป่วยเท่ากับ 16.72 ตามลำดับ